

# Parabéns, você acaba de adquirir uma peça de arte funcional, aprendizado e contemplação, um brinquedo educativo para adultos e crianças, uma peça de decoração que pode ser usada com enfeite e até como uma pulseira.

A **Pulseira Semente da Vida** possui um exclusivo Sistema Geométrico de Arranjo Rotacional que permite inúmeras configurações e padrões geométricos. Em sua forma contraída apresenta-se como um segmento de tubo composto por sete aros, onde todos os aros estão sobrepostos. Em sua forma expandida é possível obter diversas formas geométricas e inclusive configurações geométricas conhecidas historicamente, configurações primárias e ancestrais, que remetem a padrões da natureza, signos com diversos significados e simbologias em muitas culturas.

Os movimentos podem ser aleatórios, e em qualquer sentido, mas para o efeito das configurações geométricas a seguir, deve-se tomar o cuidado de manter o movimento para o mesmo sentido do movimento iniciado, seja ele horário ou anti-horário, e seguir a sequência dos aros, prosseguindo o movimento até que ele cesse quando atraído pelo micro ímã de cada aro.

Para entrar na história vamos fazer uma viagem rumo ao universo absoluto, de onde tudo vem e pra onde tudo vai, onde tudo é, onde tudo foi, onde tudo será, onde passado presente e futuro não existem, o tempo também não existe aqui. Nós o conhecemos por muitos nomes, como: o Verbo, o Tao, o grande espírito, a consciência suprema, o cosmos, entre outros.



Os antigos nos ensinaram que em um momento, o Absoluto, imanifesto, se manifestou, se auto experimentou, e esse momento ficou conhecido como a Gênese, a criação, um divisor de águas, o *Fiat Lux*, faça-se a luz do latim, o big bang para os cientistas, onde surgiu o universo relativo, também conhecido como universo, ou multiverso para alguns, incluindo aqui onde vivemos.

Ainda como contam os mais antigos, neste processo, idêntico ao processo de mitose celular, houve a intersecção entre o universo relativo e absoluto onde uma fenda de luz, a *Vesica Piscis*, se abre no espaço-tempo recém-criado, e todo o conhecimento a que tivemos, temos e teremos acesso, se manifesta no universo relativo.

Tecnicamente neste arranjo geométrico temos a primeira configuração, denominada *Vesica Piscis*, uma figura muito antiga, representada pela intersecção de dois círculos com o mesmo raio, em que o centro de cada circunferência está sobre a outra. Do latim *Vesica Piscis* significa bexiga de peixe e esta figura como dito representa para muitas culturas o momento da manifestação, o primeiro dia da criação,

o *Fiat Lux*, o feminino e a vagina, de forma que desta intersecção entre dois círculos do mesmo raio simboliza a origem de todo o conhecimento, dos números, das cores, das notas musicais, das proporções, dos alfabetos, todas as formas de artes, ciências, formas geométricas, proporções, harmonia originaram-se deste fluxo, e etc.



Manifesta-se o terceiro círculo, a trindade, do pai e da mãe representado pelos dois círculos anteriores, surge o filho, o corpo, a mente e a alma, nascer, crescer e morrer, passado, presente e futuro, o micro, o médio e o macro e todas as trindades que conhecemos. É importante notar que o movimento, o dinamismo e os ciclos surgem aqui. Quando analisamos a serie de harmônica de qualquer nota musical, é neste ponto que surge uma outra nota, a variedade, a multiplicidade e portanto a música.

Esta configuração apresenta a forma geométrica conhecida como Triquetra ou Triqueta, do Latim *Triquætra*, que representa o movimento e as trindades e para algumas culturas simboliza o segundo dia da criação.



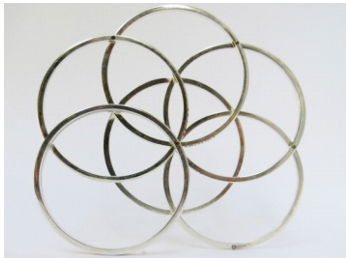
Seguindo a história, do próximo movimento surge o quarto círculo, nele está contido a primeira pétala, o olho, surge um padrão, é o gérmen da vida, pois representa a metade deste ciclo. Algumas culturas associam esta forma ao terceiro dia da criação e ao primeiro padrão obtido, e o surgimento da primeira pétala da configuração do padrão geométrico da semente da vida que será tratado adiante.



A próxima posição representa para algumas culturas o quarto dia da criação, o Reino Mineral e a formação da segunda pétala da configuração geométrica da semente da vida que esta sendo formada.



A penúltima posição do ciclo representa para algumas culturas o Reino Vegetal, o quinto dia da criação e a formação da terceira e quarta pétala da semente da vida que estará completa na próxima posição.



Esta última posição representa para muitas culturas ao redor do mundo, a forma denominada Semente da Vida, com todas as seis pétalas, simboliza a unidade básica, o padrão completo da Gênese, o sexto e último dia da criação.

A semente é a árvore em potencial. Da Semente da Vida se obtém a árvore da vida e suas proporções utilizadas no estudo da Cabala. Surge também a Flor da Vida, seu padrão expandido, que quando fecundado da origem ao Fruto da Vida, que contém uma nova semente dando continuidade a todo o ciclo da vida.

Deste padrão geométrico, muitos símbolos, signos e proporções e elementos da natureza, são extraídos. Como por exemplo a formação cristalina dos cristais, dos flocos de neve, o núcleo de átomos células em formação embrionária e etc.



O padrão complementar da Semente da Vida é o Vector Equilibrium, sistema geométrico de equilíbrio absoluto, matriz geométrica universal que forma os cinco sólidos platônicos, os princípios pra construção do universo material.

A pulseira Semente da Vida quando posta em movimento giratório forma as linhas de um vórtice denominado Tórus. O giro representa a ação, o movimento e a vida e o Tórus é fluxo energético que circunda todos os corpos e está em volta de tudo, desde imãs ,frutos, seres, planetas e galáxias.

A junção destas duas formas complementares a Semente da Vida e o Vector Equilibrium presente no nosso logo tem como essência a geometria do amor, o nosso nome, o nosso lema, a semente que queremos plantar: de um mundo em equilíbrio..., *Spes messis in semine*, a esperança está na semente.



## Informações:

A pulseira Semente da Vida poderá, além de formar as figuras exemplificadas, formar as mais diversas configurações geométricas, mudando a forma de configurar e movimentar a composição.

Além de objeto didático e conceitual para explanação dos mais diversos temas, passando pelas sete cores do arco íris, as sete notas musicais os sete centros de força principais do corpo a multiplicação das células e etc.

Lembre-se o estudo destes padrões é muito profundo e intenso, e ao mesmo tempo intuitivo e sutil, portanto com essa ferramenta, pode-se acessar e atingir diferentes níveis de profundidade e consciência em cada movimento. Para saber mais acesse [www.vectorequilibrium.com](http://www.vectorequilibrium.com)

## Composição:

Aros: Cobre maciço banhado a Prata.

Elemento fixador permanente: pino confeccionado em Latão.

Elemento fixador não permanente: imãs de Neodímio.

**Nota:** Pela Alquimia cada metal tem uma relação com um planeta do sistema solar. O Cobre por sua vez tem relação com o planeta Vênus e simboliza a fertilidade e prosperidade, um metal propício para a construção da Semente da Vida, e a Prata tem relação com a Lua, com o feminino, a água e os ciclos, portanto banhar o Cobre com Prata simboliza a nutrição e o crescimento de nossa Semente. Garanta por 90 contra defeitos de fabricação

## Dicas para o manuseio:

Sempre manusear com as mãos limpas e após o uso limpar com a flanela que acompanha para evitar a oxidação e o escurecimento da peça. Ter cuidado com o manuseio, evitar quedas, ou movimento bruscos e brutos, não forçar os aros na tentativa de separá-los, o que pode danificar a peça permanentemente. Seguir atentamente as recomendações para prolongar o bom uso do artefato. Avarias, maus tratos e sinais de mau uso invalidam a garantia. Tenha o mesmo carinho e cuidado que tivemos para confeccioná-la. Cuide bem de sua Semente!

**Obs: Produto artesanal confeccionado manualmente. Pode conter pequenas imperfeições e mínimas variações nas dimensões.**

### Referências:

Melchizedek, D. *O Antigo Segredo da Flor da Vida*. São Paulo: Pensamento, 2008. Volume I  
Melchizedek, D. *O Antigo Segredo da Flor da Vida*. São Paulo: Pensamento, 2008. Volume II. 2010



Vector Equilibrium

*Spes messis in semine*  
[www.vectorequilibrium.com](http://www.vectorequilibrium.com)